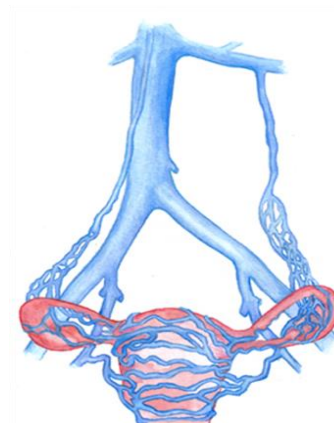


<b>INDICATION</b>	Varices pelviennes symptomatiques +/- membres inférieurs +/-varices vulvaires
<b>SYMPTOMES</b>	Syndrome de congestion pelvien
<b>OBJECTIF</b>	Emboliser les sacs variqueux pelviens avec coils et aetoxysclerol (mousse)
<b>ABORD</b>	Veineux Ante-brachial ou Fémoral
<b>TRAJET</b>	Sous clavière → Cave → Rénale → Veine ovarienne
<b>RECRUTEMENT</b>	Direct : suspicion de varices pelviennes si varices membres inférieurs atypiques +/- varices vulvaires ou reflux tronculaire isolé Indirect : angiologues, gynécologues (Nécessité d'information EPU)
<b>CONCURRENCE</b>	<b>COLLE</b> (B. Braun) : L'Histoacryl polymérise en 5 secondes. Dangereux car risque de partitionnement et de migration. <b>ONYX</b> (Medtronic) : Off label (endofuite et Malformation Artério Veineuse uniquement). Le patient dégage une odeur très désagréable plusieurs jours post procédure. Difficulté de maîtrise due à son effet lave
<b>TECHNIQUE</b>	Technique sandwich coils/mousse. Moyenne 10 coils par procédure Sonde en lumière 038 (recommandé) ou 035 (possible) NON PERFOREE Porteur Retracta trop court (120 cm) pour patients nécessitant sonde 125 cm en abord brachial Pas de mousse si veine sciatique variqueuse
<b>NOTES</b>	Pathologie sous diagnostiquée : les patientes sont parfois adressées aux psychiatres. La mousse est commercialisée par Kreussler Pharma (aetoxysclérol 2%)



PRODUIT	RPN
Aiguille	SDN-18-7.0-(U)
Guide hydrophile Uniglide	HPWA-35-180
Introducteur Flexor Ansel 5 Fr courbé 90 cm (brachial)	KCFW-5.0-18/38-90-RB-ANL1-HC
Ou Introducteur court 5 Fr (fémoral)	KCFW-5.0-38-RB
Cathéter MPA 100 cm ou 125 cm	HNB5.0-38-100-P-NS-MPA
Coil Retracta (starter/ending)	MWCER-35-... (LPP 3194045)
Coil Nester	MWCE-35-...-NESTER (LPP 3105810)
Coil Tornado	MWCE-35-10/4-TORNADO (LPP 3105810)
Pince croco en cas de migration	VRF-3.0-135